

ИНСТРУКЦИЯ ПО ОБНОВЛЕНИЮ ПРОГРАММНОГО ОБЕСПЕЧЕНИЯ BINOM3 С ВЕРСИИ 1.01.03.39 ДО ВЕРСИИ 1.01.03.45

1. На сайте <https://portal-energy.ru/support> в разделе «Поддержка» в меню «Встроенное ПО» выбрать необходимую модификацию счетчика и версию ПО 1.01.03.45.

Скачать архив с файлами для обновления ПО (далее архив ПО):

для счетчиков BINOM334i имя архива «update_1.01.03.45_binom334.zip»,

для счетчиков BINOM335, 336 имя архива «update_1.01.03.45_binom335_336.zip»,

для счетчиков BINOM337, 338, 339 имя архив «update_1.01.03.45_binom337_338_339.zip».

Скачать архив с файлами типовой SD, соответствующий модификации счетчика (далее архив SD), например:

Типовые SD

Версия 1.01.03.45.001 *(совместима только с версией прошивки устройства 1.01.03.45)*

[BINOM337S](#)

[BINOM337T2](#)

[BINOM337T3](#)

[BINOM337T4](#)

[BINOM338S](#)

[BINOM338T2](#)

[BINOM338T3](#)

[BINOM338T4](#)

[BINOM339](#)

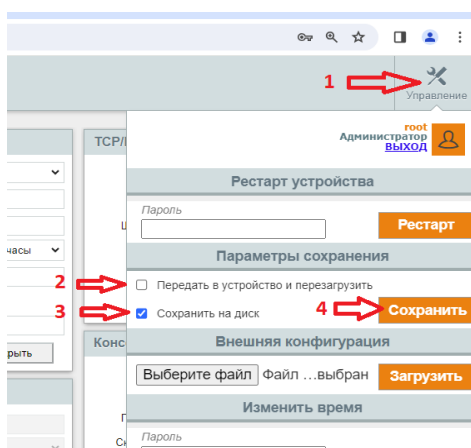
[BINOM339I](#)

2. Подготовить ноутбук или ПК для обновления ПО BINOM3:

- убедиться, что аккумулятор ноутбука заряжен, и время оставшейся работы не менее 30 мин;
- подготовить сетевой кабель Ethernet необходимой длины;
- подключить счетчик к ПК сетевым кабелем Ethernet;
- выполнить необходимые сетевые настройки ПК (IP-адрес ПК должен быть в том же сегменте сети, что и IP-адрес счетчика).

3. Выгрузить на компьютер конфигурационный файл счетчика.

Для этого при наличии доступа к Web-серверу счетчика, зайти в раздел «Параметризация», в правом верхнем углу нажать кнопку «Управление», снять галочку «Передать в устройство и перезагрузить», поставить галочку «Сохранить на диск» и нажать «Сохранить». На компьютере сохранится файл «config.xml», соответствующий версии ПО 1.01.03.39.



В случае, если после авторизации (ввода логина и пароля) Web-сервер не загружается, то в адресной строке браузера после IP-адреса ввести строку `/~cfg_ask_xml?type=cfg` и после загрузки файла параметризации в окно браузера сохранить его под именем «config.xml». Для сохранения необходимо использовать контекстное меню (по правой кнопке мыши) и пункт меню «Сохранить» или «Сохранить как».

4. Обновить конфигурационный файл для версии 1.01.03.45 параметрами из конфигурационного файла для версии 1.01.03.39


Для этого из архива ПО распаковать папку «binom3» в корень диска C:\ и положить в нее выгруженный из счетчика в пункте 3 файл под именем «config.xml». Запустить bat-файл, соответствующий исполнению счетчика:

Исполнение счетчика	Запускаемый bat-файл
334i, 335	change_config_334i_335.bat
336s	change_config_336S.bat
336T2, 336T3, 336T4	change_config_336T.bat
337s, 338s	change_config_337S_338S.bat
337T2, 337T3, 337T4, 338T2, 338T3, 338T4	change_config_337T_338T.bat
339, 339i	change_config_339.bat
Для версии 1.01.03.80 с поддержкой протокола 61850	
337s, 338s	change_config_337S_338S_61850.bat
337T2, 337T3, 337T4, 338T2, 338T3, 338T4	change_config_337T_338T_61850.bat
339, 339i	change_config_61850.bat

В результате в папке «binom3» появится файл «config_result.xml», который далее необходимо будет загрузить в счетчик. Этот файл соответствует версии ПО 1.01.03.45 и содержит конфигурационные настройки, имевшиеся в файле для версии ПО 1.01.03.39.

5. Выключить счетчик.

Для этого отключить встроенный аккумулятор одним из способов:

- отключить счетчик от источника питания (сети переменного или постоянного тока), а затем выключить счетчик одновременным нажатием комбинации клавиш «Fn» и «» (A off).
- из меню устройства, используя клавиатуру на лицевой панели: Управление/Выключение счетчика (см. Руководство по эксплуатации п.1.4.4.1.4.15, пароль по умолчанию - 1).

Далее отключить счетчик от источника питания (сети переменного или постоянного тока).

6. Включить счетчик в режиме загрузчика программного обеспечения.

Для предотвращения несанкционированного обновления ПО на приборе установлена заводская блокировка – при запуске прибора на экране появляется надпись «LOCK». В таком случае, чтобы перевести счетчик в режим загрузчика программного обеспечения, необходимо:


- При подаче напряжения питания удерживать комбинацию клавиш «Fn» + «1» + «6» + «C» на клавиатуре счетчика. (Сначала нажимаем кнопки комбинации и затем, удерживая их, подаем питание ~ 220В или запускаем с аккумулятора, нажав кнопку «A on»).



b. На дисплее счетчика высветится заставка: «UNLOCK PWD», в течение 5 секунд необходимо начать ввод пароля. По завершению ввода пароля необходимо нажать клавишу «Enter».

с. На дисплее счетчика высветится заставка: «Flash» с номером версии, а также IP-адрес счетчика для подключения в режиме загрузчика ПО:

Flash v. X.X.X
192.168.150.200

Примечание: В случае, если заводская блокировка на приборе не установлена, для перевода прибора в режим загрузчика необходимо при подаче питания удерживать нажатой кнопку «Enter» ()

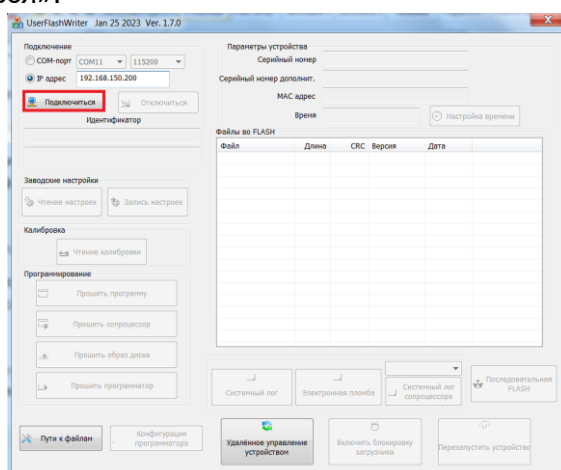
7. Обновить программное обеспечение.

7.1. Распаковать из архива ПО папку «UserFlashWrite» в корень диска C:\, запустить программу UserFlashWrite.exe.

7.2. Подключиться к счетчику:

7.2.1. Способ подключения: IP-адрес. Указываем IP-адрес, высветившийся на дисплее устройства (по умолчанию 192.168.150.200).

7.2.2. Нажать «Подключиться».

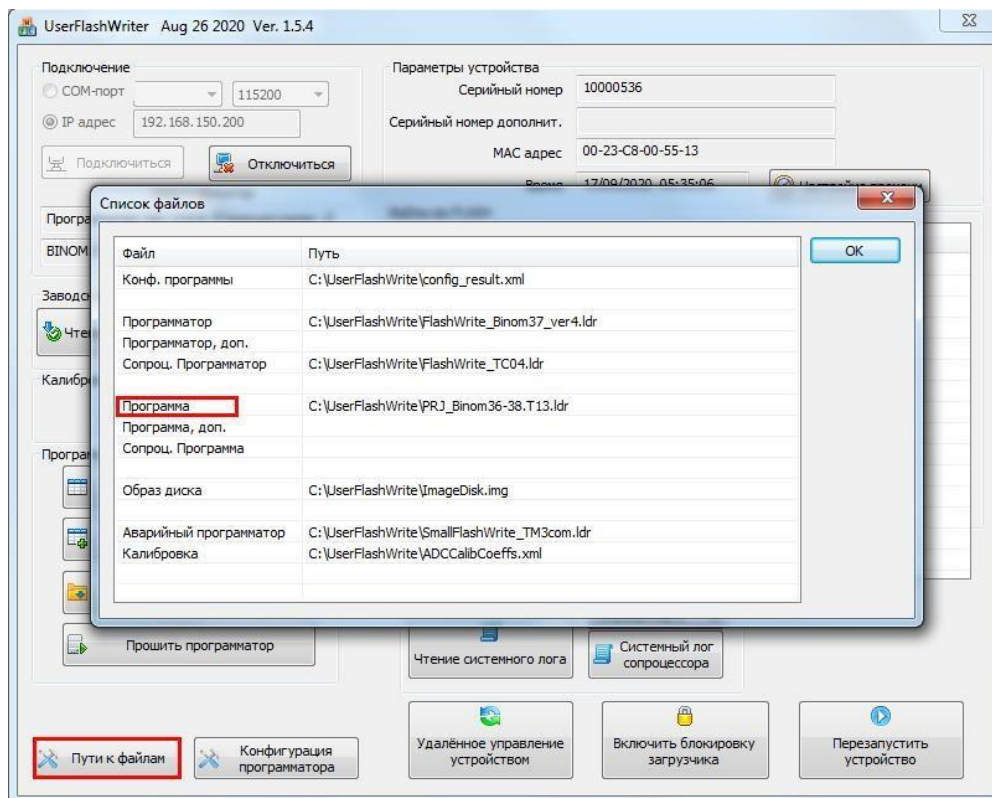


При успешном подключении в области «Файлы во FLASH» будут отображены текущие версии программного обеспечения.

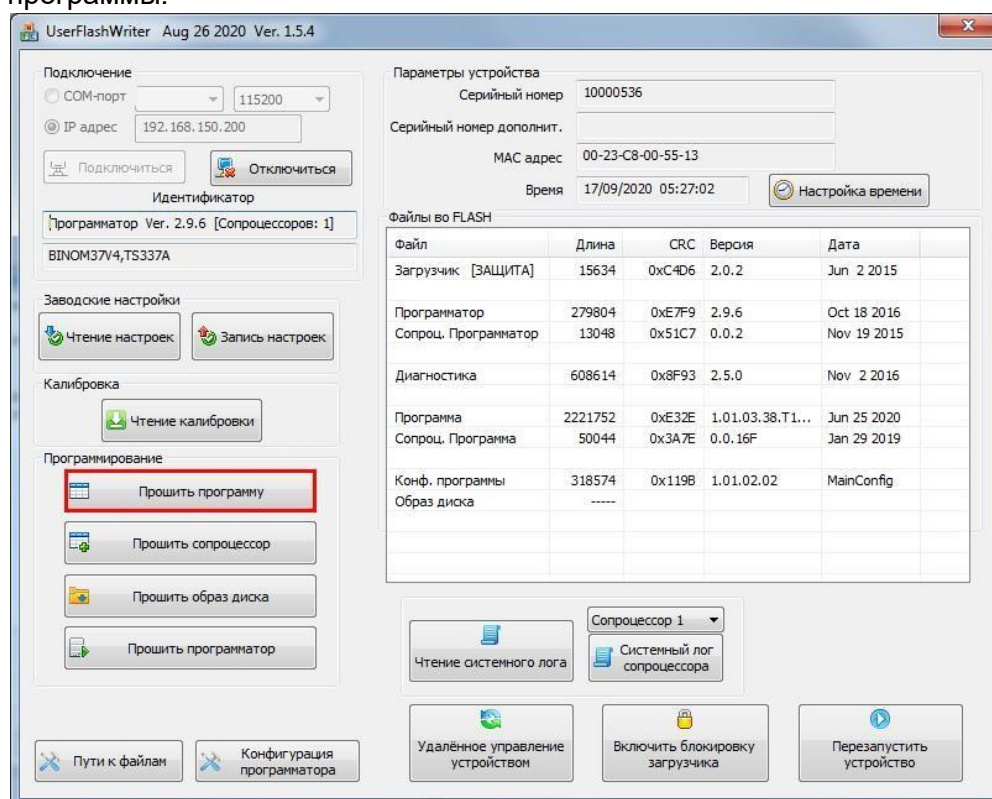
7.3. Прошить программное обеспечение:

Если был скачан архив для обновления вида update_1.01.03.45_binom33x.zip, то пункт 7.3.1 можно пропустить, путь к файлу прошивки уже будет указан.

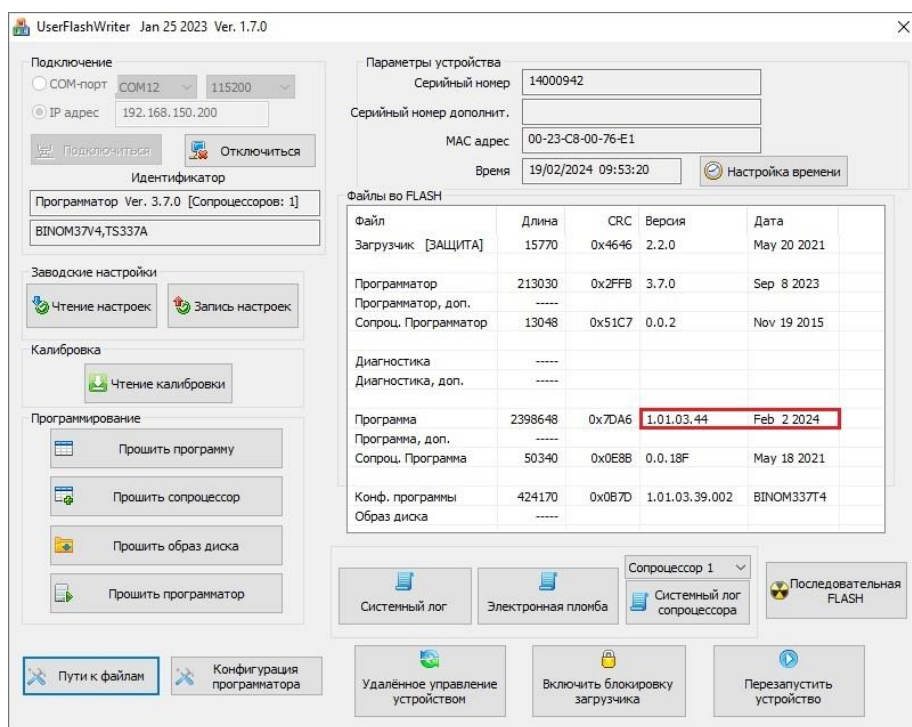
7.3.1. Если отдельно были скачаны «UserFlashWriter» и файл прошивки, то нажать кнопку «Пути к файлам» и в появившемся окне двойным кликом левой кнопки мыши по строке «Программа» выбрать путь к файлу прошивки (файл с расширением .ldr).



7.3.2. Нажать кнопку «Прошить программу». Дождаться успешного завершения процесса обновления программы.

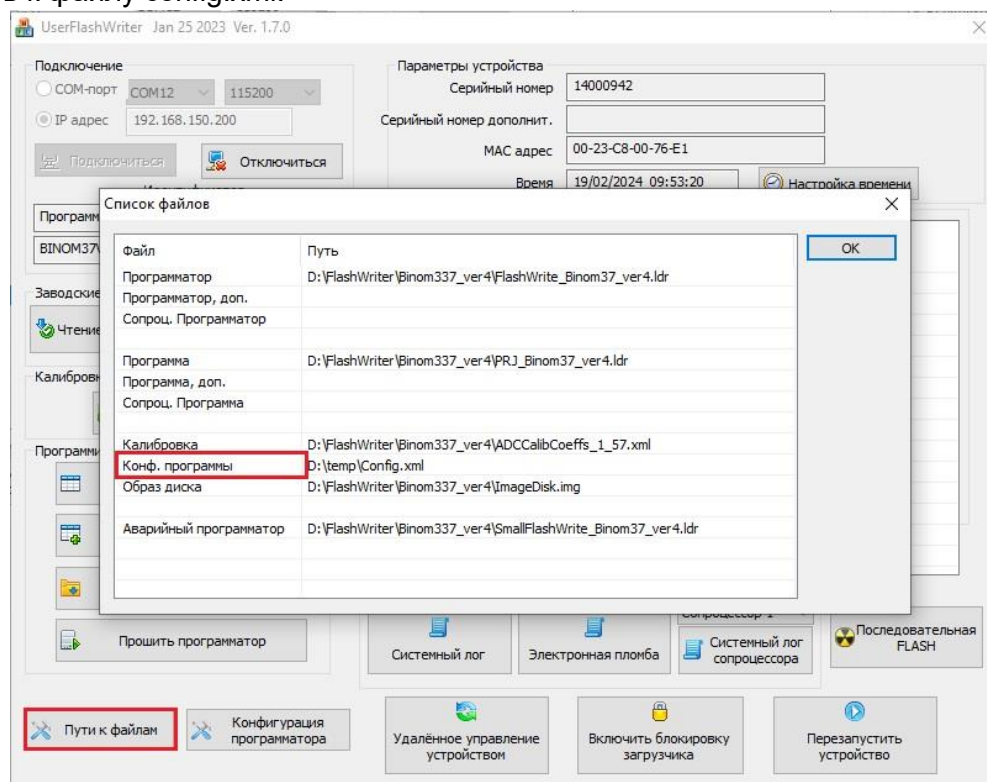


7.3.3. Убедиться в изменении версии программного обеспечения

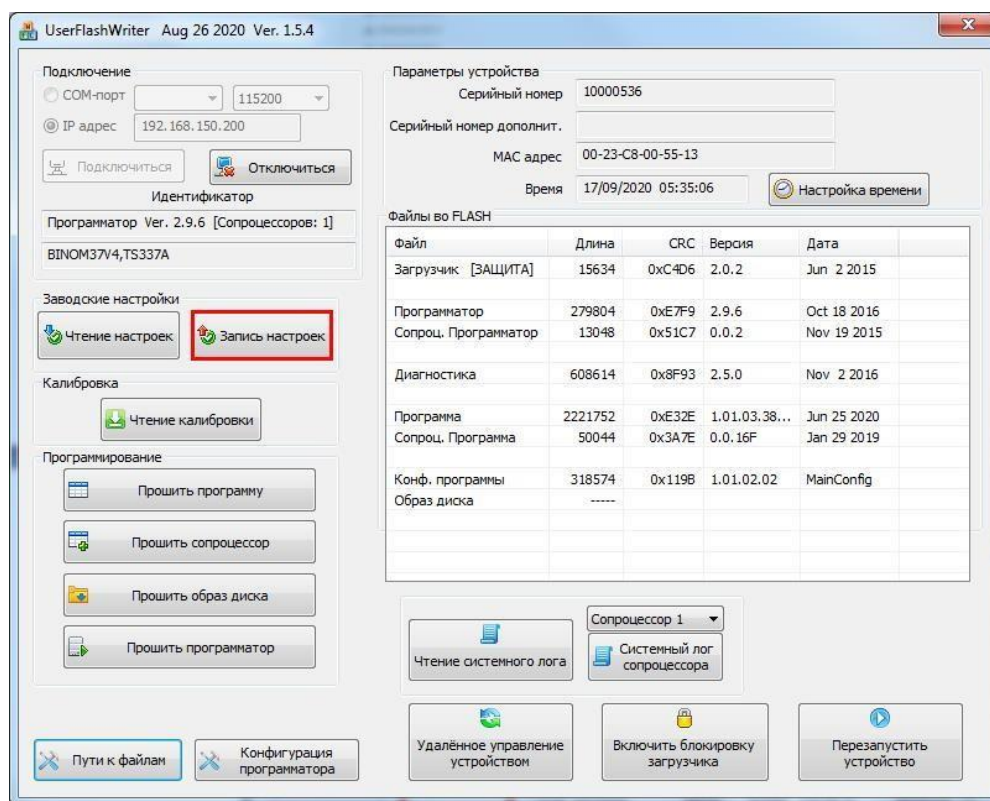


7.3.4. Обновить файл заводских настроек.

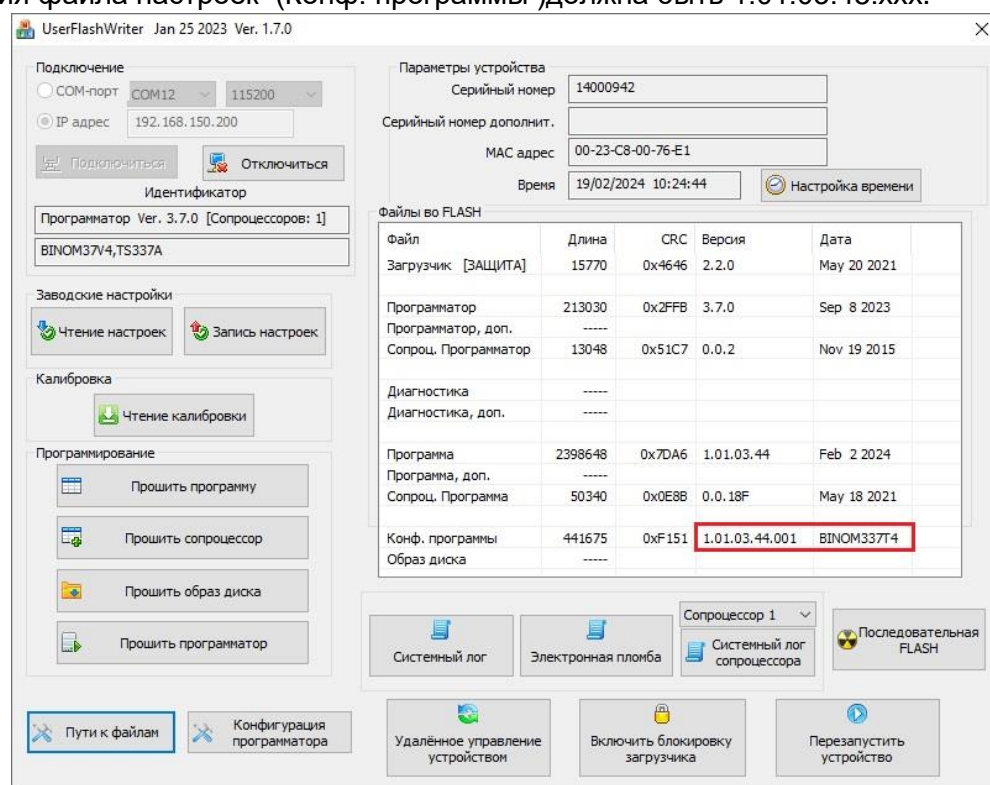
Для этого из архива SD распаковать файл config.xml. В UserFlashWriter нужно нажать кнопку «Путь к файлам», далее двойным кликом нажать по строке «Конф. программы» и выбрать путь к файлу config.xml.



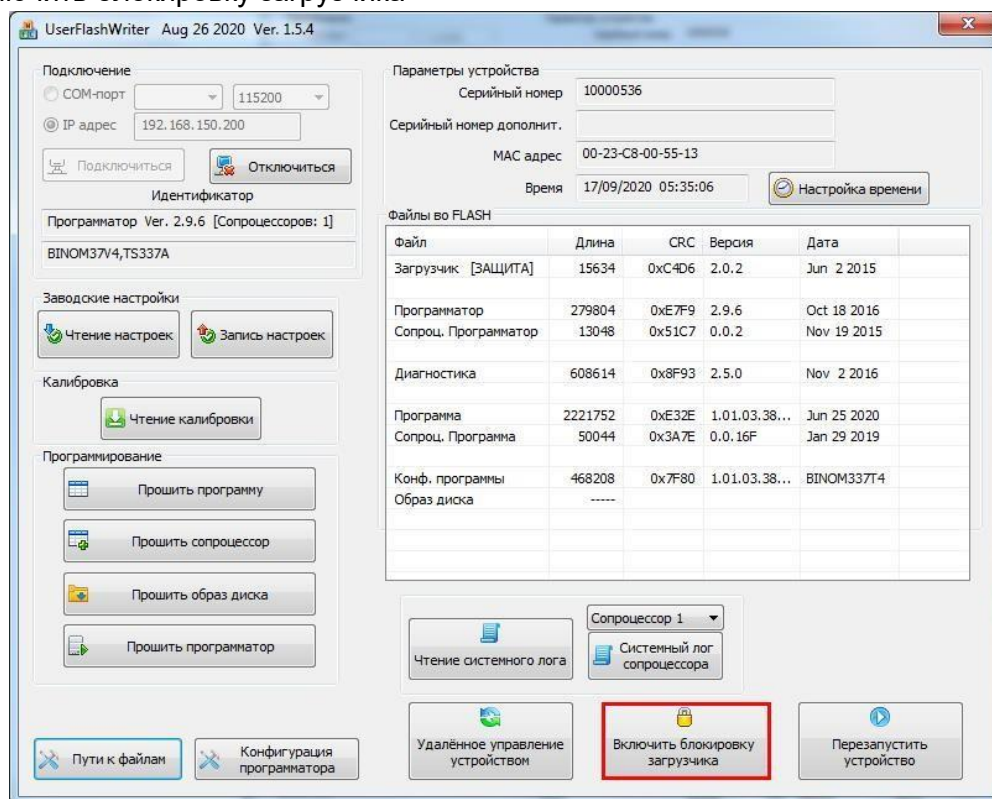
Нажать кнопку «OK» и далее «Запись настроек».



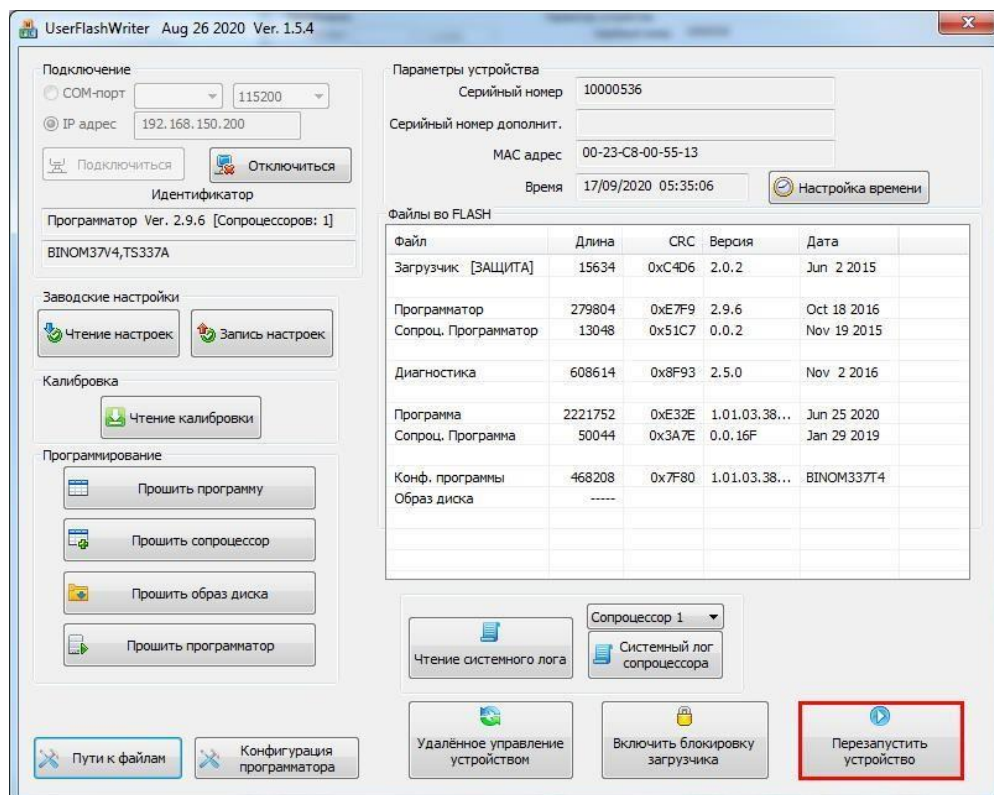
7.3.5. Убедиться в изменении версии конфигурации файла заводских настроек. Версия файла настроек (Конф. программы) должна быть 1.01.03.45.xxx.



7.3.6. Включить блокировку загрузчика



7.3.7. Произвести перезапуск счетчика, нажав кнопку «Перезапустить устройство»



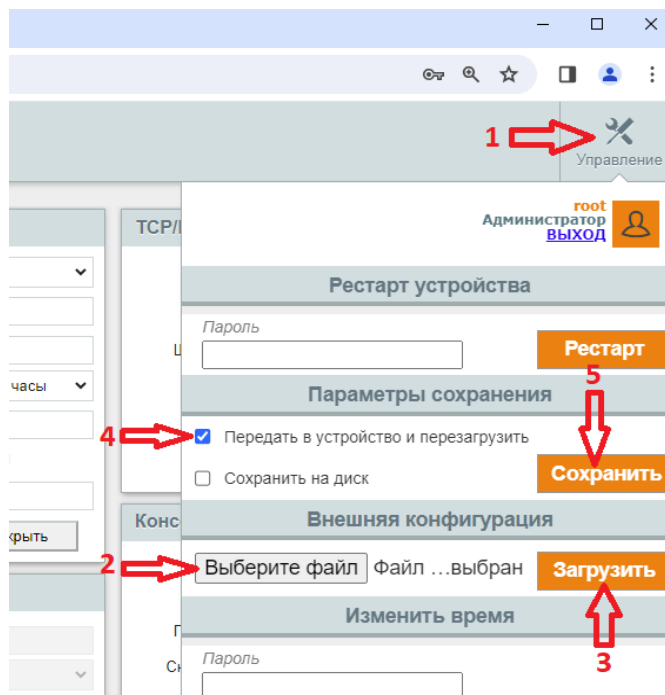
7.3.8. Убедиться, что прибор корректно запустился.

8. Обновить Web-сервер счетчика

- 8.1. Распаковать из архива ПО папку web в корень диска C:\.
- 8.2. Обновить Web-сервер счетчика в соответствии с инструкцией «Руководство оператора по обновлению Web-BINOM3». (пункты 7 и 8 выполнять не надо).

9. Загрузить в счетчик файл «config_result.xml» из папки «binom3», полученный в п. 4.

Для этого надо зайти на Web-сервер счетчика в раздел «Параметризация», нажать в правом верхнем углу кнопку «Управление», выбрать файл для загрузки и нажать «Загрузить». Затем установить галочку «Передать в устройство и перезагрузить» и нажать «Сохранить»:



При работе непосредственно с SD картой необходимо выполнить следующие действия:

- 1) выключить счетчик;
- 2) достать карту SD;
- 3) файл «config_result.xml» переименовать в файл «config.xml» и скопировать в корень SD карты;
- 4) вставить карту и включить счетчик.

В результате счетчик перезагрузится с новой конфигурацией.

10. Если необходима установка новой SD:

- 10.1. Выключить счетчик и достать карту SD.
- 10.2. Отформатировать новую SD карту средствами Windows. Подключить SD к компьютеру, в окне "Мой компьютер" щелкнуть правой кнопкой мыши по значку SD и выбрать "Форматировать..." В появившемся окне установить "Размер кластера"(или в другом переводе "Размер единицы распределения") **4096 байт** "Файловая система" **FAT32**. Снять галку "Быстрое" и нажать кнопку "Начать".
- 10.3. После форматирования надо распаковать на SD карту все файлы из «архива SD».
- 10.4. Файл «config_result.xml» переименовать в файл «config.xml» и скопировать в корень SD карты.
- 10.5. Вставить карту и включить счетчик.

10.6. В результате счетчик перезагрузится с новой конфигурацией и новым WEB интерфейсом.