

ИНСТРУКЦИЯ ПО ОБНОВЛЕНИЮ МЕТРОЛОГИЧЕСКИ НЕЗНАЧИМОЙ ЧАСТИ ПРОГРАММНОГО ОБЕСПЕЧЕНИЯ BINOM3

1. Подготовить ноутбук или ПК для обновления ПО BINOM3:
 - убедиться, что аккумулятор ноутбука заряжен и время оставшейся работы не менее 30 мин.
 - подготовить сетевой кабель Ethernet необходимой длины.
 - убедиться в наличии папки с ПО UserFlashWrite, сконфигурированным для типа счетчика, на котором предполагается обновление ПО.

Если был скачан архив для обновления вида update_1.01.xx.xx_binom33x.zip, то папка с ПО UserFlashWrite находится внутри, и уже сконфигурирована.

2. Произвести выключение счетчика из меню устройства.
3. Произвести отключение счетчика от источника питания (сети переменного или постоянного тока).
4. Для предотвращения несанкционированного обновления ПО на приборе установлена заводская блокировка – при запуске прибора на экране появляется надпись «LOCK». В таком случае, чтобы перевести счетчик в режим загрузчика программного обеспечения, необходимо:
 - а. При подаче напряжения питания удерживать комбинацию клавиш **«Fn» + «1» + «6» + «C»** на клавиатуре счетчика. (Сначала нажимаем кнопки комбинации и затем, удерживая их, подаем питание ~ 220В или запускаем с аккумулятора, нажав кнопку «А on»)



- б. На дисплее счетчика высветится заставка: «UNLOCK PWD», в течение 5 секунд необходимо начать ввод пароля. По завершению ввода пароля необходимо нажать клавишу «Enter».

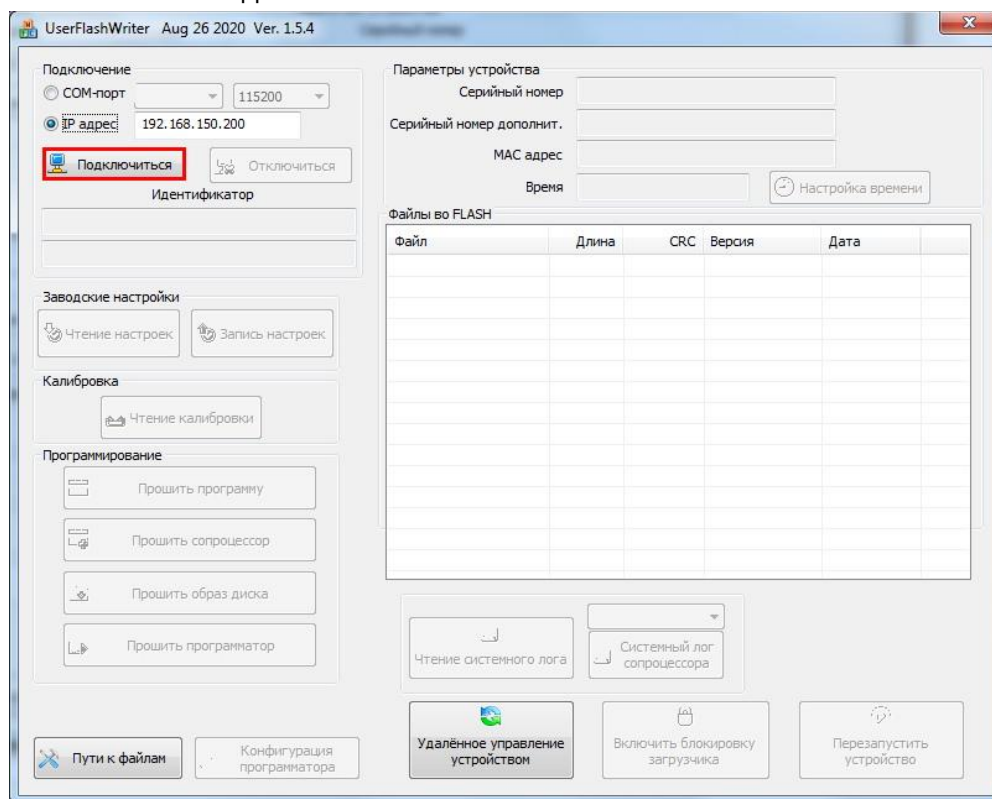
- с. На дисплее счетчика высветится заставка: «Flash» с номером версии, а так же IP-адрес счетчика для подключения в режиме загрузчика программного обеспечения.

Flash v. X.X.X

192.168.150.200

Примечание: В случае, если заводская блокировка на приборе не установлена, для перевода прибора в режим загрузчика необходимо при подаче питания удерживать нажатой кнопку «Enter» (↵)

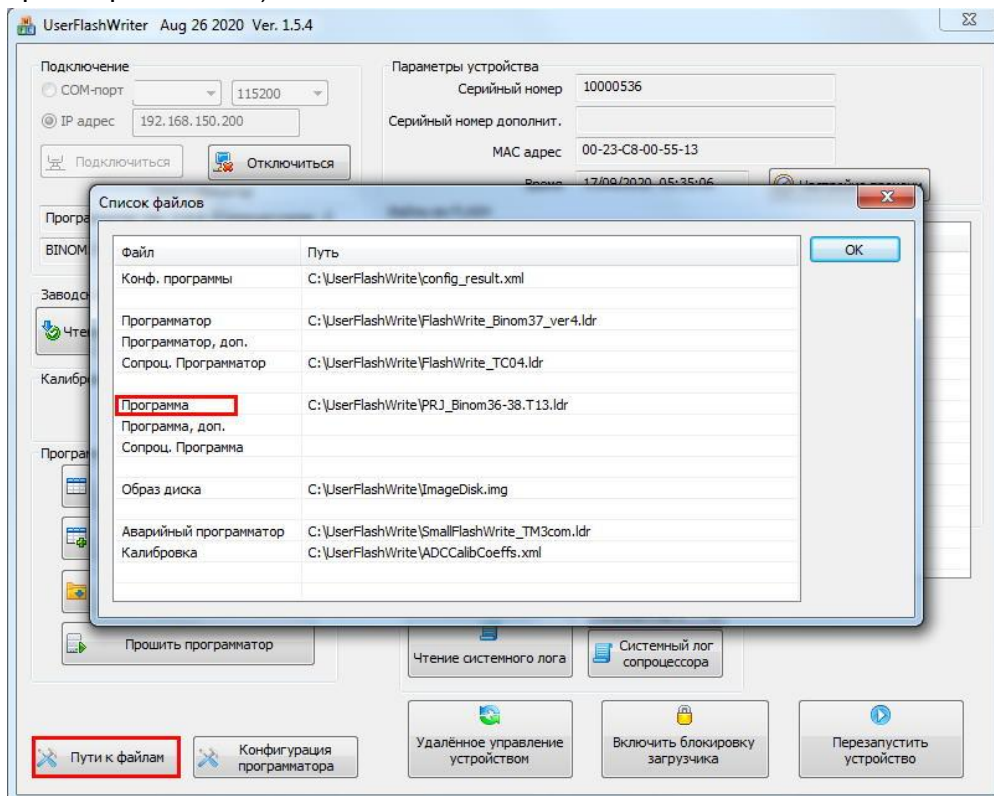
5. Произвести подключение счетчика к ПК сетевым кабелем Ethernet.
6. Выполнить необходимые сетевые настройки ПК (Настроить на сетевом адаптере ноутбука или ПК ip-адрес 192.168.150.1).
7. Запустить ПО «UserFlashWrite»
 - 7.1. Подключение:
 - 7.1.1. Способ подключения: IP-адрес. Указываем IP-адрес, высветившийся на дисплее устройства (по умолчанию, 192.168.150.200).
 - 7.1.2. Нажимаем «Подключиться»



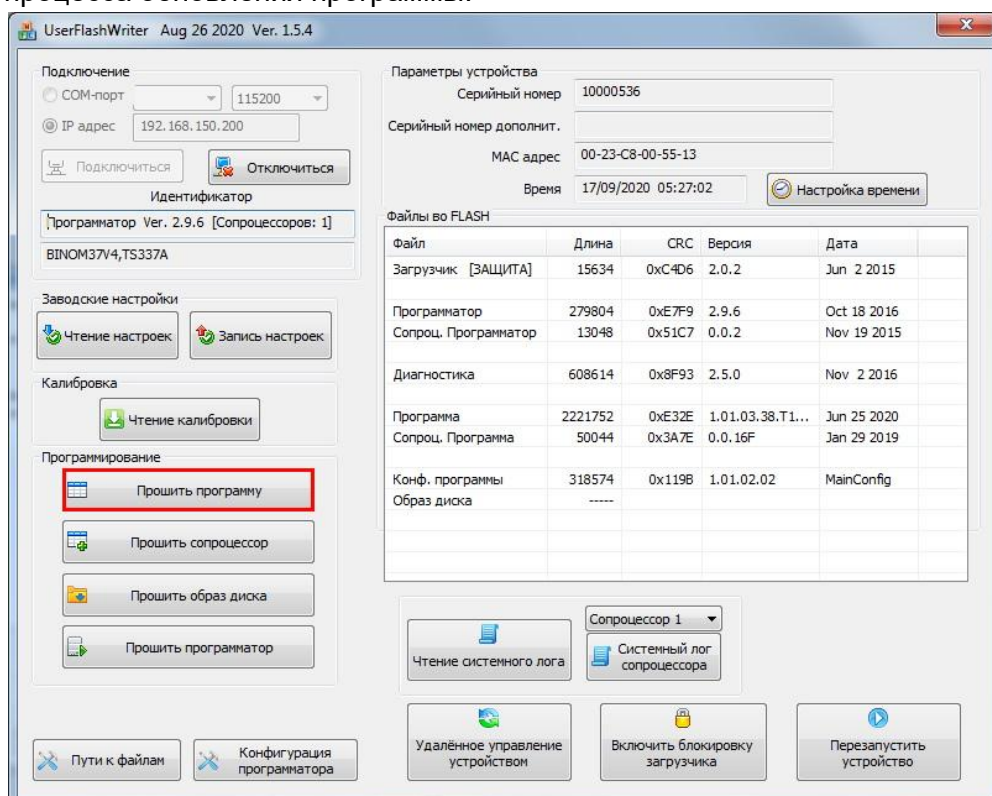
7.2. Обновление программного обеспечения:

7.2.1. Если был скачан архив для обновления вида update_1.01.xx.xx_binom33x.zip, то пункт 7.2.1 можно пропустить, путь к файлу прошивки уже будет указан.

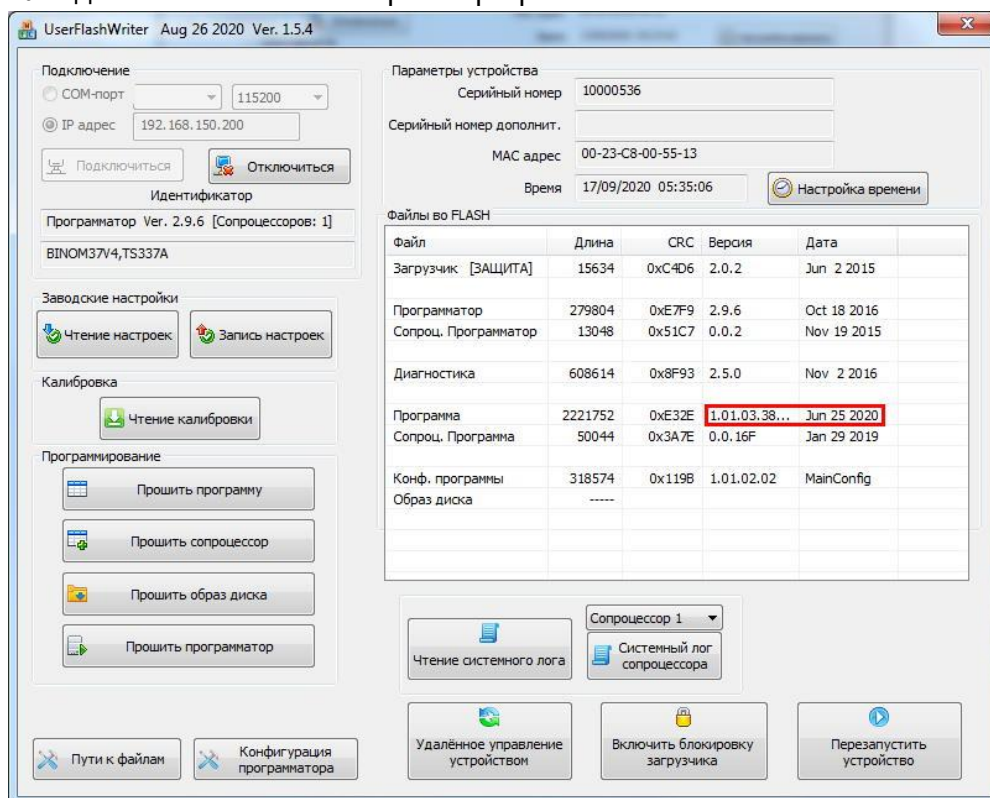
Если отдельно были скачены «UserFlashWriter» и файл прошивки, то нажать кнопку «Пути к файлам» и в появившемся окне двойным кликом левой кнопки мыши по строке «Программа» выбрать путь к файлу прошивки (файл с расширением .ldr).



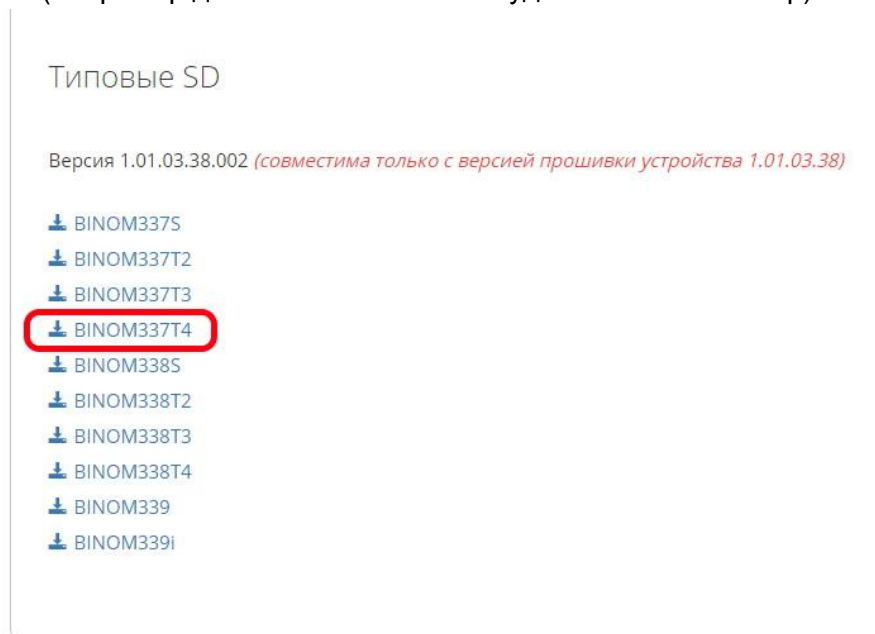
7.2.2. Нажать кнопку «Прошить программу». Дождаться успешного завершения процесса обновления программы.



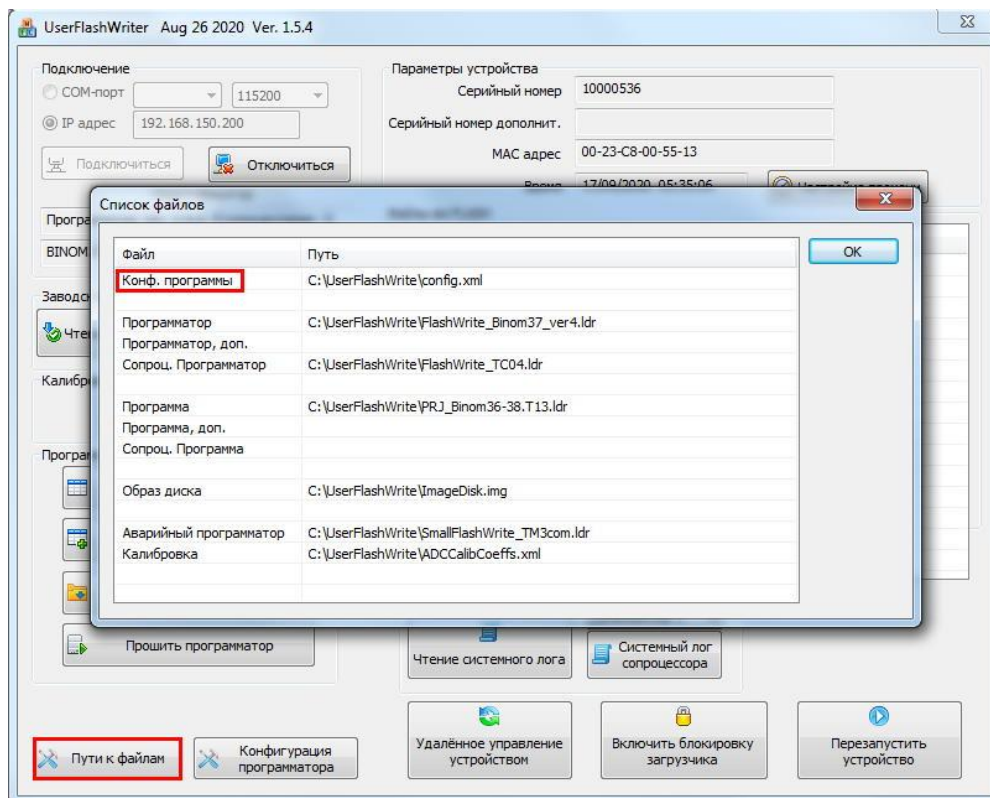
7.2.3. Убедиться в изменении версии программного обеспечения



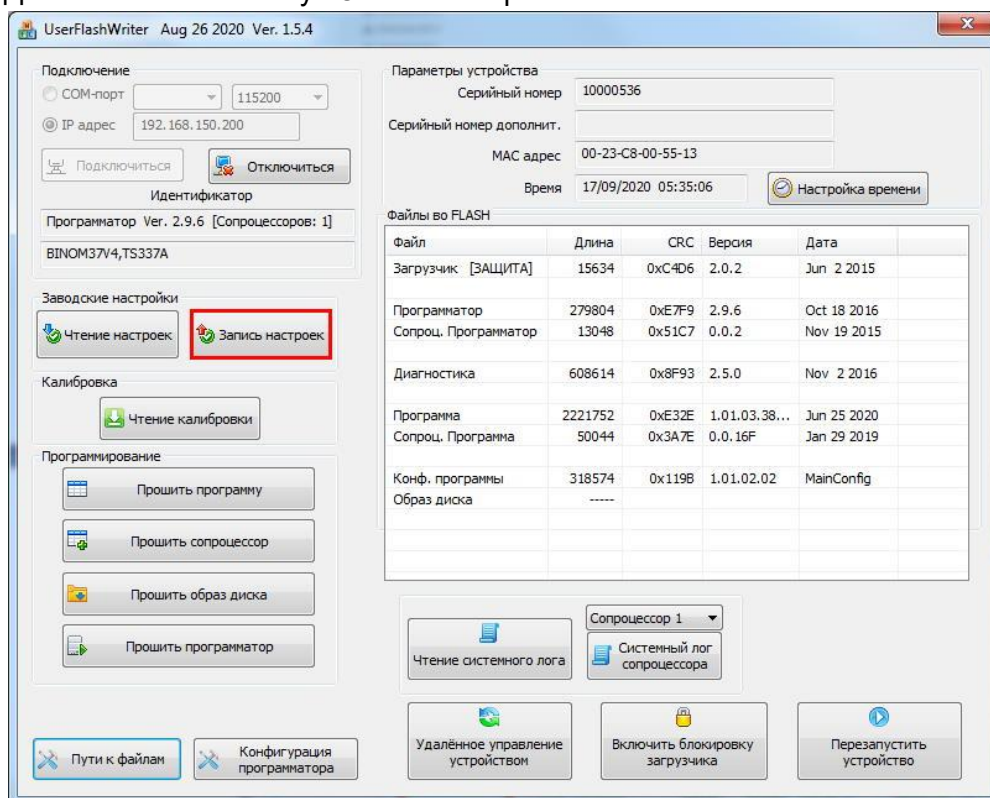
7.2.4. При необходимости можно обновить файл заводских настроек. Для этого на сайте <https://portal-energy.ru/support> в разделе «Поддержка» необходимо зайти в раздел с обновляемой версией и скачать архив с типовой SD для вашего устройства (например для BINOM337T4 это будет BINOM337T4.zip)



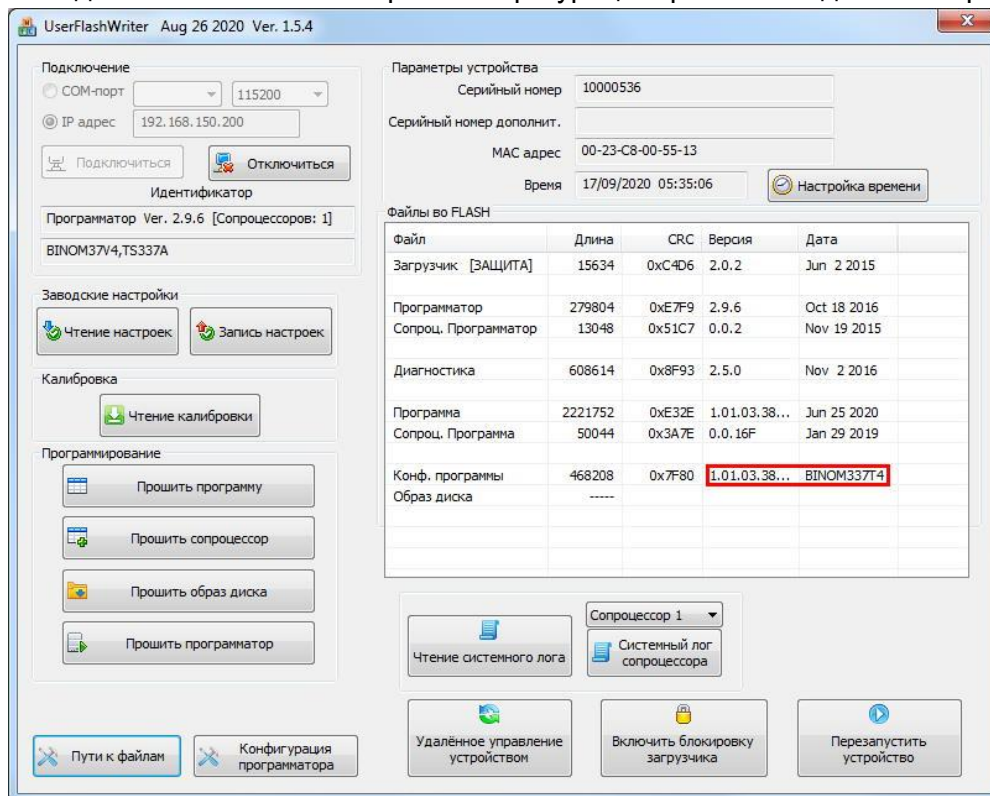
Из архива понадобится файл config.xml. В UserFlashWriter нужно нажать кнопку «Путь к файлам», далее двойным кликом нажать по строке «Конф. программы» и выбрать путь к файлу config.xml



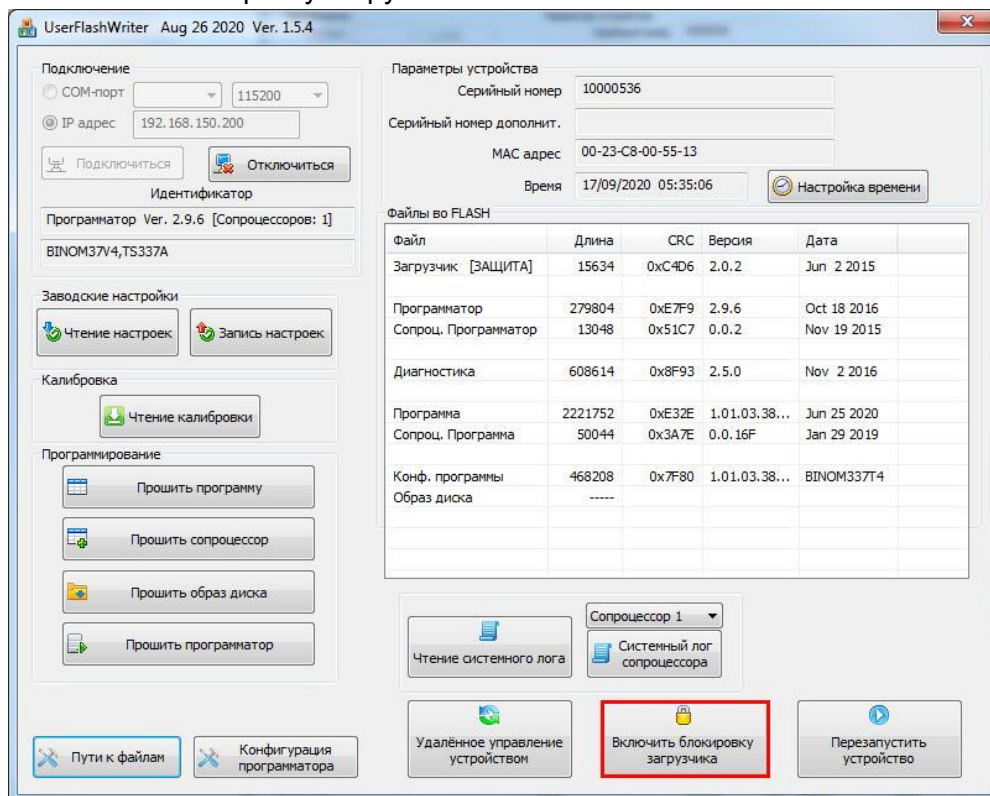
Далее нажмите кнопку «Запись настроек»



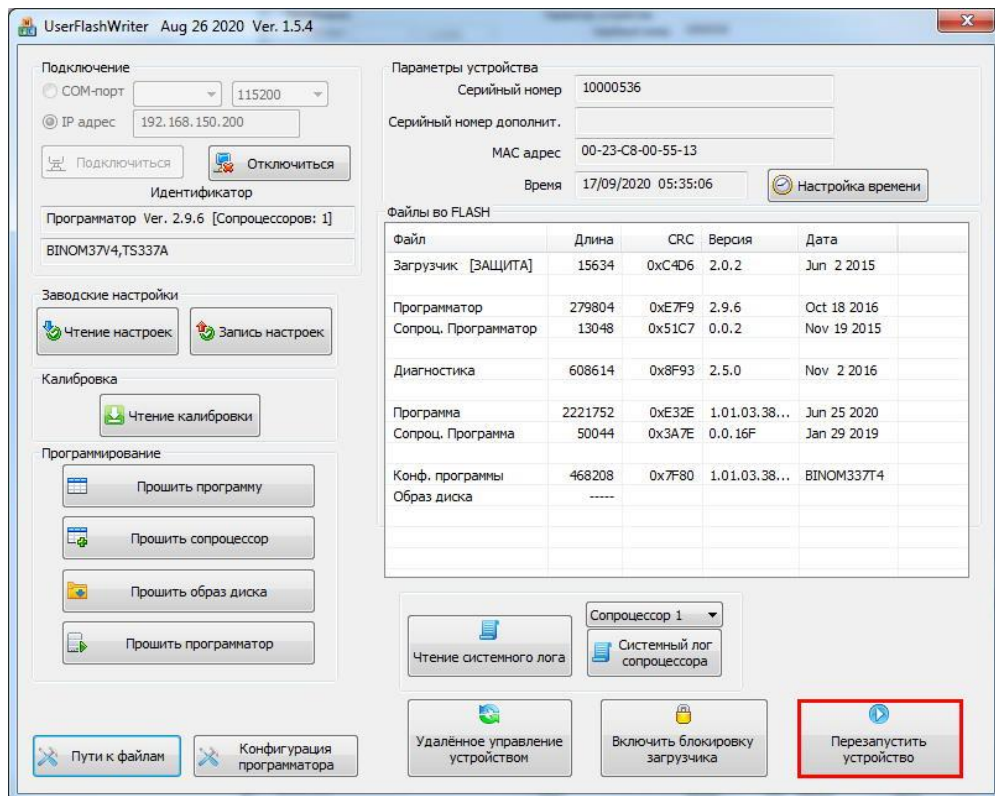
7.2.5. Убедиться в изменении версии конфигурации файла заводских настроек.



7.2.6. Включить блокировку загрузчика.



7.2.7. Произвести перезапуск счетчика, нажав кнопку «Перезапустить устройство»



8. Убедиться, что прибор корректно запустился

8.1. Проверка индикации корректной работы системы и АЦП:

- 8.1.1. По индикации на панели счётчика необходимо проверить правильность световой индикации:



- «Run» моргает «зелёным» (при питании от сети) или «красным» (при питании от аккумулятора); при индикации «жёлтым» проверить в системном логге сообщения о возможных ошибках конфигурации.



- «ADC» моргает «зелёным»; при индикации «красным» или «желтым» проверить в системном логге сообщения о возможных ошибках.

8.1.2. Проверка сообщений системного лога

Нажать на кнопку «Чтение системного лога».

Системный лог не должен содержать сообщений:

Процесс	DataProce	Ошибка чтения калибровочных коэффициентов из EEPROM
---------	-----------	---

Наличие данного сообщения говорит о нарушении структуры xml-файла калибровки и устройство следует изъять из работы.

8.1.3. Проверка измеряемых величин

С помощью тестового измерительного оборудования проверить наличие входных напряжений и токов. Через индикатор или Web-сервер убедиться в ненулевом значении измеряемых величин (токи и напряжения), а также рассчитываемых (мощности, разности фаз).