

ИНСТРУКЦИЯ ПО ОБНОВЛЕНИЮ ПРОГРАММНОГО ОБЕСПЕЧЕНИЯ BINOM3 С ВЕРСИИ 1.01.03.39 ДО ВЕРСИИ 1.01.03.44

1. На сайте <https://portal-energy.ru/support> в разделе «Поддержка» в меню «Встроенное ПО» выбрать необходимую модификацию счетчика и версию ПО 1.01.03.44.

Скачать архив с файлами для обновления ПО (далее архив ПО):

для счетчиков BINOM334i имя архива «update_1.01.03.44_binom334.zip»,

для счетчиков BINOM335, 336 имя архива «update_1.01.03.44_binom335_336.zip»,

для счетчиков BINOM337, 338, 339 имя архив «update_1.01.03.44_binom337_338_339.zip».

Скачать архив с файлами типовой SD, соответствующий модификации счетчика (далее архив SD), например:

Типовые SD

Версия 1.01.03.44.001(совместима только с версией прошивки устройства 1.01.03.44)

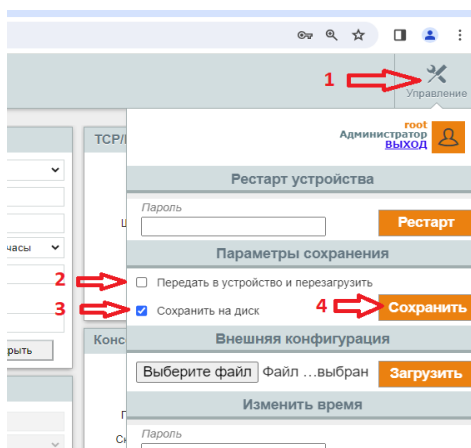
[BINOM337S](#)
[BINOM337T2](#)
[BINOM337T3](#)
[BINOM337T4](#)
[BINOM338S](#)
[BINOM338T2](#)
[BINOM338T3](#)
[BINOM338T4](#)
[BINOM339](#)
[BINOM339I](#)

2. Подготовить ноутбук или ПК для обновления ПО BINOM3:

- убедиться, что аккумулятор ноутбука заряжен, и время оставшейся работы не менее 30 мин;
- подготовить сетевой кабель Ethernet необходимой длины;
- подключить счетчик к ПК сетевым кабелем Ethernet;
- выполнить необходимые сетевые настройки ПК (IP-адрес ПК должен быть в том же сегменте сети, что и IP-адрес счетчика).

3. Выгрузить на компьютер конфигурационный файл счетчика.

Для этого при наличии доступа к Web-серверу счетчика, зайти в раздел «Параметризация», в правом верхнем углу нажать кнопку «Управление», снять галочку «Передать в устройство и перезагрузить», поставить галочку «Сохранить на диск» и нажать «Сохранить». На компьютере сохранится файл «config.xml», соответствующий версии ПО 1.01.03.39.



В случае, если после авторизации (ввода логина и пароля) Web-сервер не загружается, то в адресной строке браузера после IP-адреса ввести строку `/~cfg_ask_xml?type=cfg` и после загрузки файла параметризации в окно браузера сохранить его под именем «config.xml». Для

сохранения необходимо использовать контекстное меню (по правой кнопке мыши) и пункт меню «Сохранить» или «Сохранить как».

4. Обновить конфигурационный файл для версии 1.01.03.44 параметрами из конфигурационного файла для версии 1.01.03.39

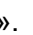
Для этого из архива ПО распаковать папку «binom3» в корень диска C:\ и положить в нее выгруженный из счетчика в пункте 3 файл под именем «config.xml». Запустить bat-файл, соответствующий исполнению счетчика:

Исполнение счетчика	Запускаемый bat-файл
334i, 335, 339, 339i	change_config_NoTU_NoTS.bat
336s, 337s, 338s	change_config_NoTU.bat
336T2, 336T3, 336T4, 337T2, 337T3, 337T4, 338T2, 338T3, 338T4	change_config_TU.bat
Для версии 1.01.03.80 с поддержкой протокола 61850	
339, 339i	change_config_NoTU_NoTS_61850.bat
337s, 338s	change_config_NoTU_61850.bat
337T2, 337T3, 337T4, 338T2, 338T3, 338T4	change_config_TU_61850.bat

В результате в папке «binom3» появится файл «config_result.xml», который далее необходимо будет загрузить в счетчик. Этот файл соответствует версии ПО 1.01.03.44 и содержит конфигурационные настройки, имевшиеся в файле для версии ПО 1.01.03.39.

5. Выключить счетчик.

Для этого отключить встроенный аккумулятор одним из способов:

- отключить счетчик от источника питания (сети переменного или постоянного тока), а затем выключить счетчик одновременным нажатием комбинации клавиш «Fn» и «» (A off).
 - из меню устройства, используя клавиатуру на лицевой панели: Управление/Выключение счетчика (см. Руководство по эксплуатации п.1.4.4.1.4.15, пароль по умолчанию - 1).
- Далее отключить счетчик от источника питания (сети переменного или постоянного тока).

6. Включить счетчик в режиме загрузчика программного обеспечения.


Для предотвращения несанкционированного обновления ПО на приборе установлена заводская блокировка – при запуске прибора на экране появляется надпись «LOCK». В таком случае, чтобы перевести счетчик в режим загрузчика программного обеспечения, необходимо:

- При подаче напряжения питания удерживать комбинацию клавиш «Fn» + «1» + «6» + «C» на клавиатуре счетчика. (Сначала нажимаем кнопки комбинации и затем, удерживая их, подаем питание ~ 220В или запускаем с аккумулятора, нажав кнопку «A on»).



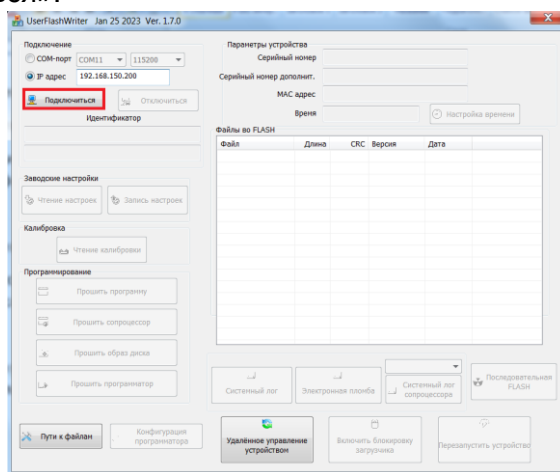
- На дисплее счетчика высветится заставка: «UNLOCK PWD», в течение 5 секунд необходимо начать ввод пароля. По завершению ввода пароля необходимо нажать клавишу «Enter».

- На дисплее счетчика высветится заставка: «Flash» с номером версии, а также IP-адрес счетчика для подключения в режиме загрузчика ПО:

Примечание: В случае, если заводская блокировка на приборе не установлена, для перевода прибора в режим загрузчика необходимо при подаче питания удерживать нажатой кнопку «Enter» ()

7. Обновить программное обеспечение.

- 7.1. Распаковать из архива ПО папку «UserFlashWrite» в корень диска C:\, запустить программу UserFlashWrite.exe.
- 7.2. Подключиться к счетчику:
 - 7.2.1. Способ подключения: IP-адрес. Указываем IP-адрес, высветившийся на дисплее устройства (по умолчанию 192.168.150.200).
 - 7.2.2. Нажать «Подключиться».

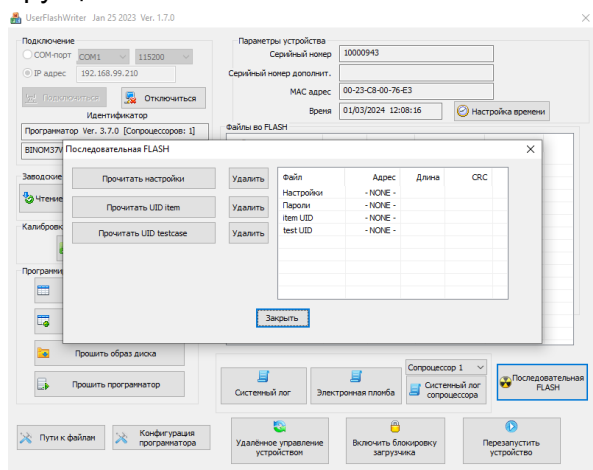


При успешном подключении в области «Файлы во FLASH» будут отображены текущие версии программного обеспечения.

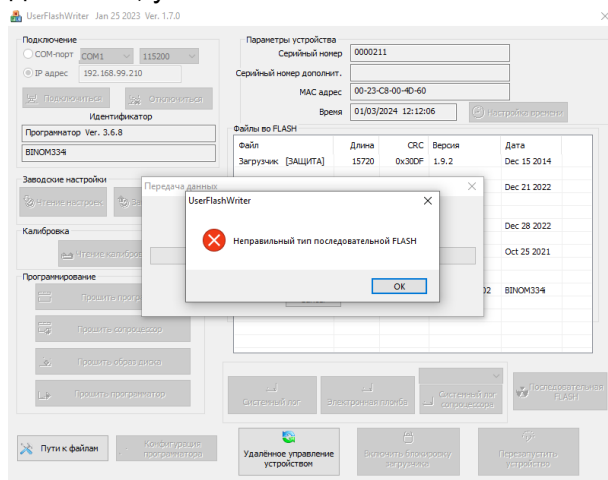
7.3. Определение типа последовательной FLASH.

Нажать кнопку «Последовательная FLASH».

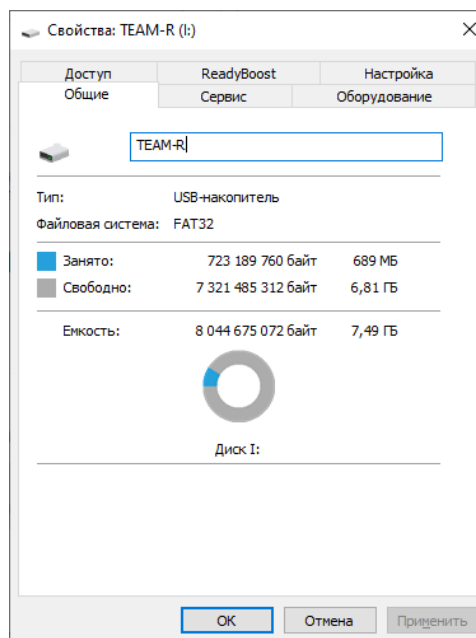
Если последовательная FLASH размером 32 Мб и выше, то откроется окно со списком сохранённых файлов. В этом случае надо сразу переходить к выполнению п. 7.4 данной инструкции.



В ином случае появится сообщение об ошибке и необходимо будет выполнить действия, указанные ниже.



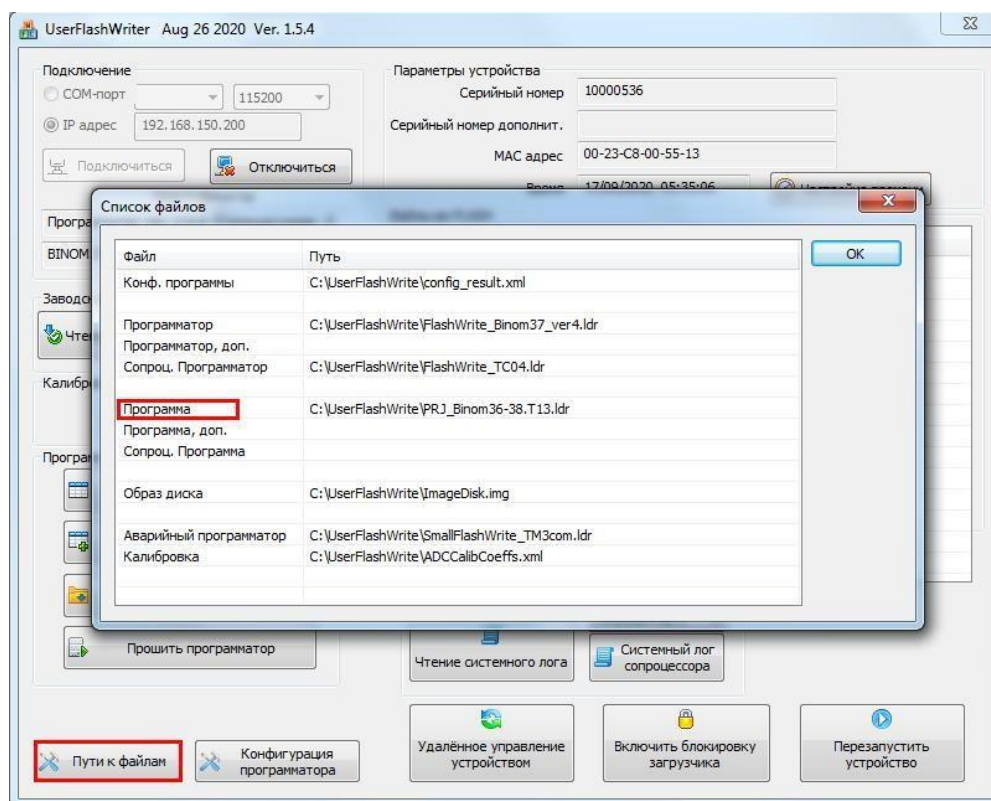
1. Извлечь SD карту из счетчика.
2. Изменить имя SD-карточки на «TEAM-R»
3. Создать на SD-карточке каталог «Debug»
4. Перенести файл конфигурации, полученный в п.4 «config_result.xml» в каталог «debug» и переименовать файл конфигурации в «debug_cfg.xml»
5. Если в корневом каталоге SD-карточки присутствует файл «Config.xml», то использовать его. Если в корневом каталоге SD-карточки присутствует каталог «STACK», то использовать файл с наибольшим номером.
6. Установить SD карту в счетчик.



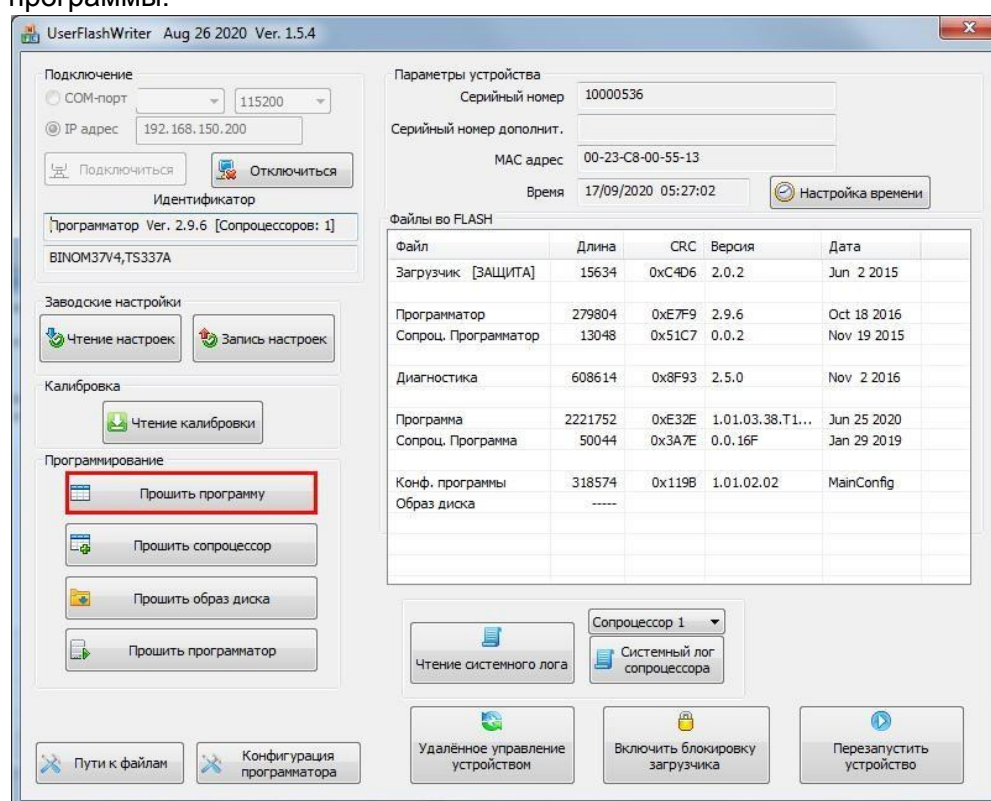
7.4. Прошить программное обеспечение:

Если был скачан архив для обновления вида update_1.01.03.44_binom33x.zip, то пункт 7.4.1 можно пропустить, путь к файлу прошивки уже будет указан.

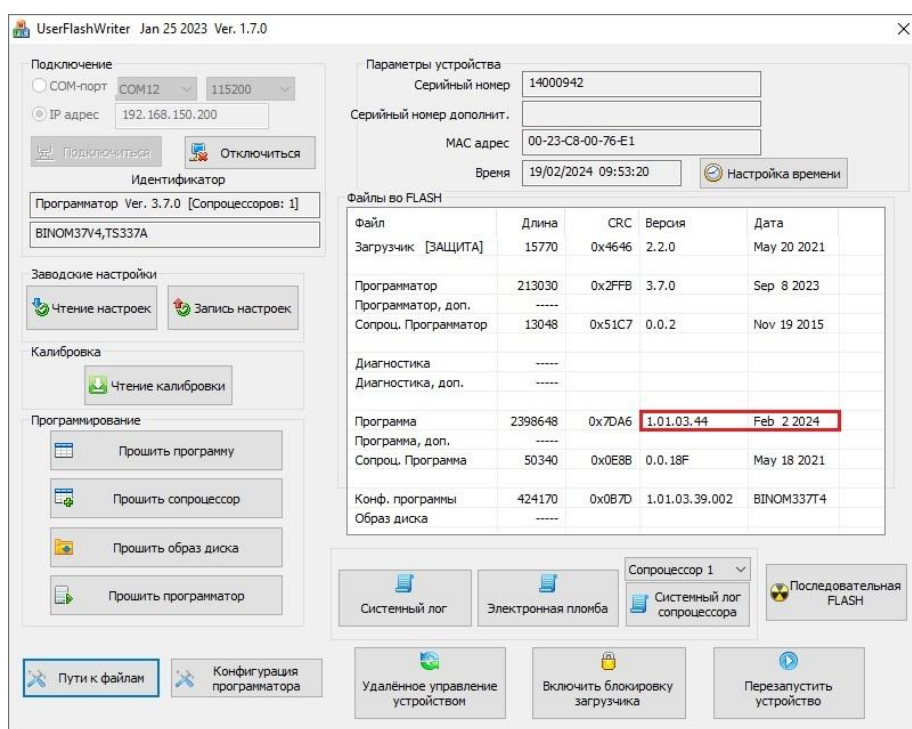
- 7.4.1. Если отдельно были скачаны «UserFlashWriter» и файл прошивки, то нажать кнопку «Пути к файлам» и в появившемся окне двойным кликом левой кнопки мыши по строке «Программа» выбрать путь к файлу прошивки (файл с расширением .ldr).



7.4.2. Нажать кнопку «Прошить программу». Дождаться успешного завершения процесса обновления программы.

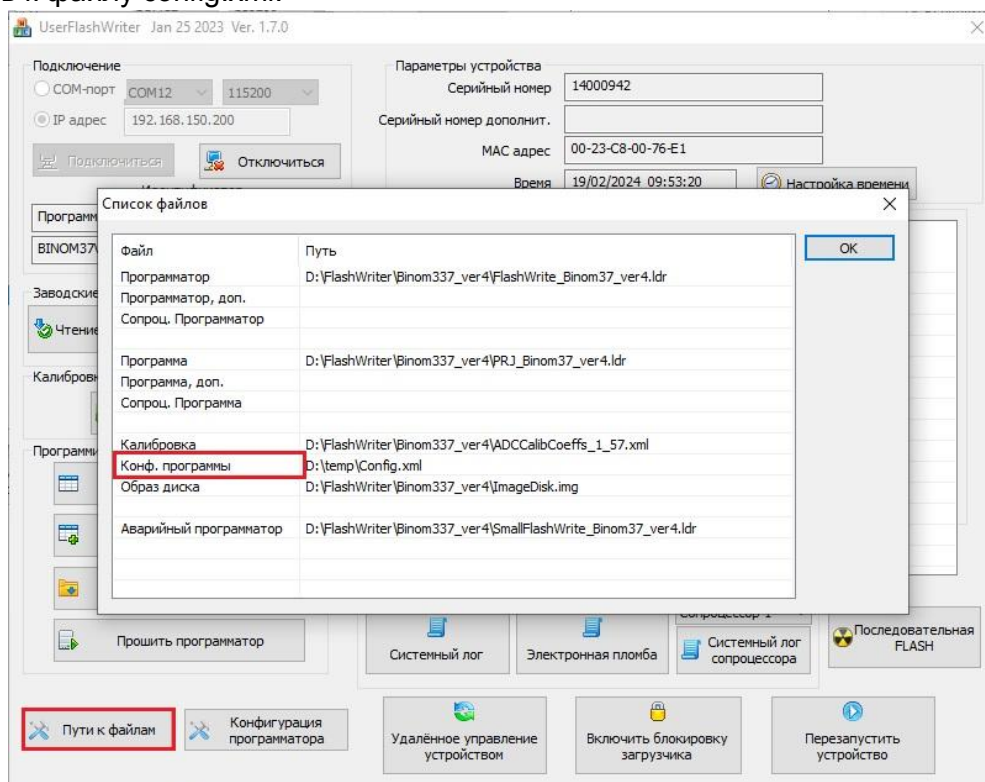


7.4.3. Убедиться в изменении версии программного обеспечения

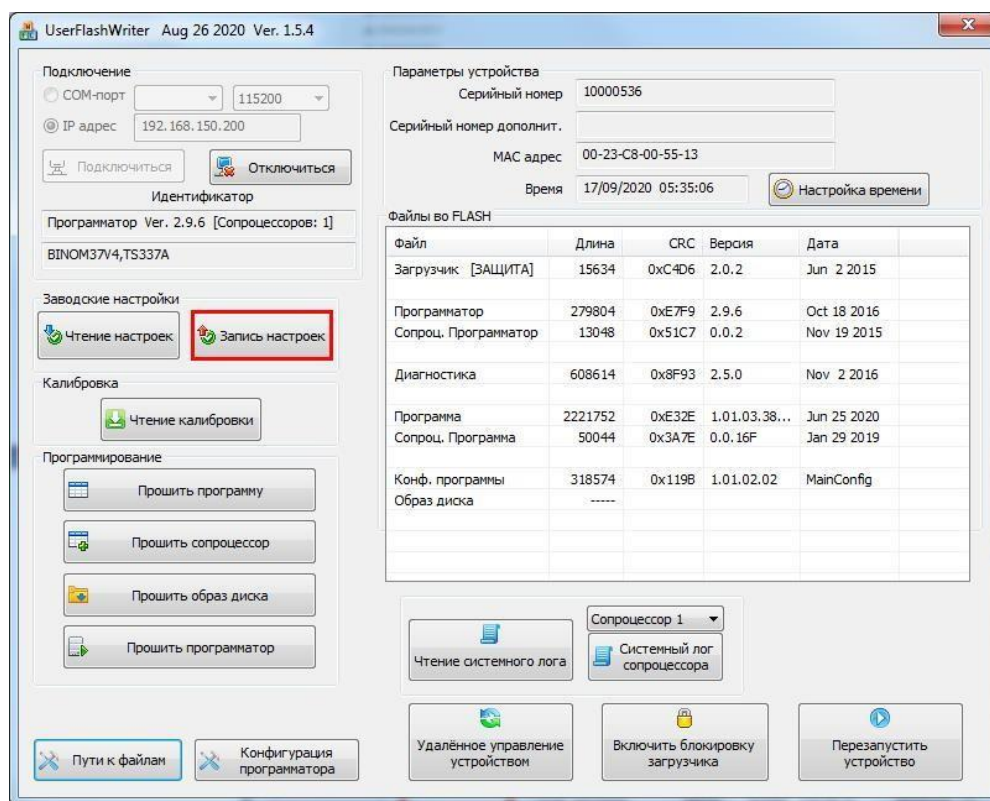


7.4.4. Обновить файл заводских настроек.

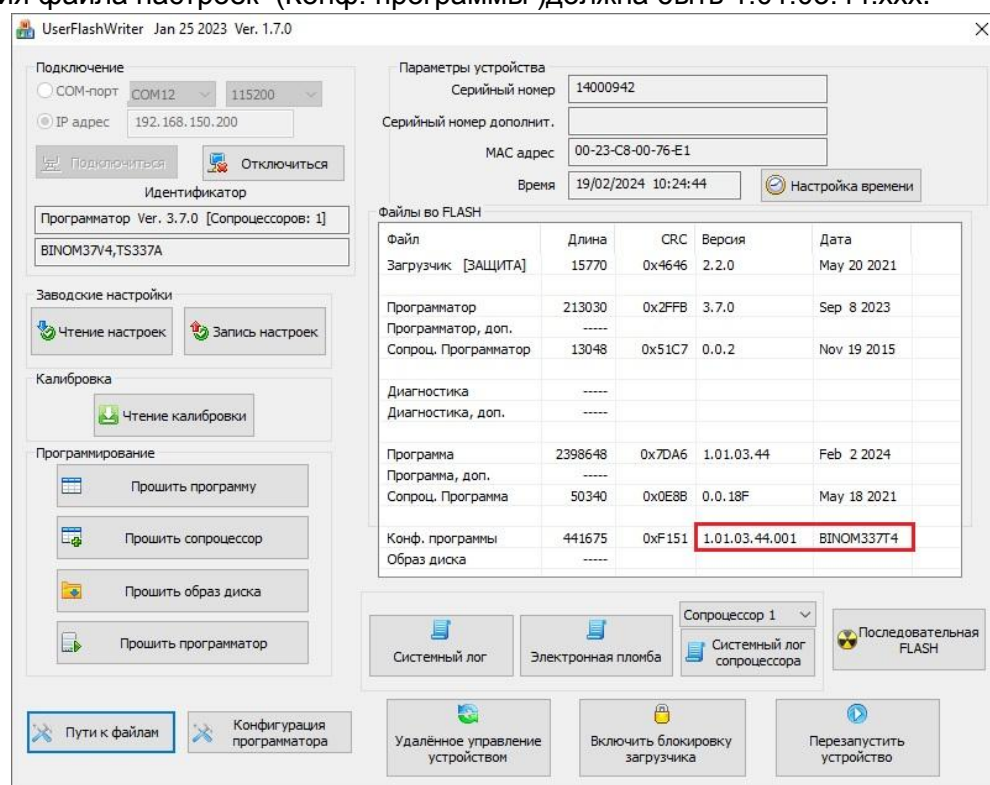
Для этого из архива SD распаковать файл config.xml. В UserFlashWriter нужно нажать кнопку «Путь к файлам», далее двойным кликом нажать по строке «Конф. программы» и выбрать путь к файлу config.xml.



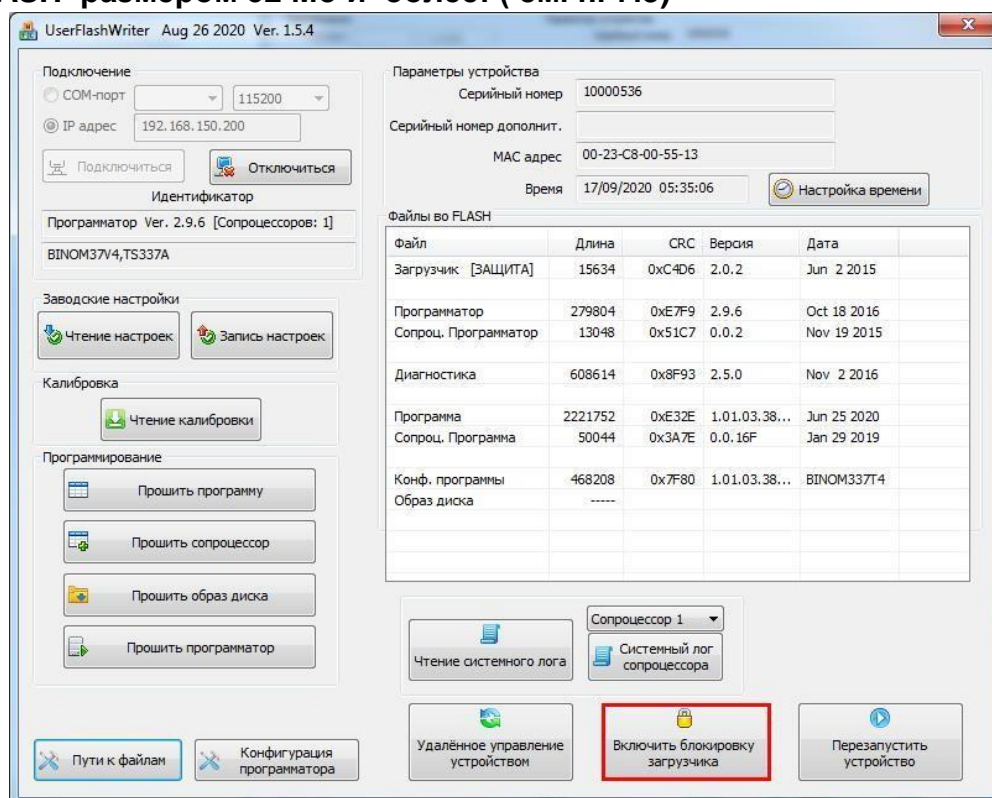
Нажать кнопку «OK» и далее «Запись настроек».



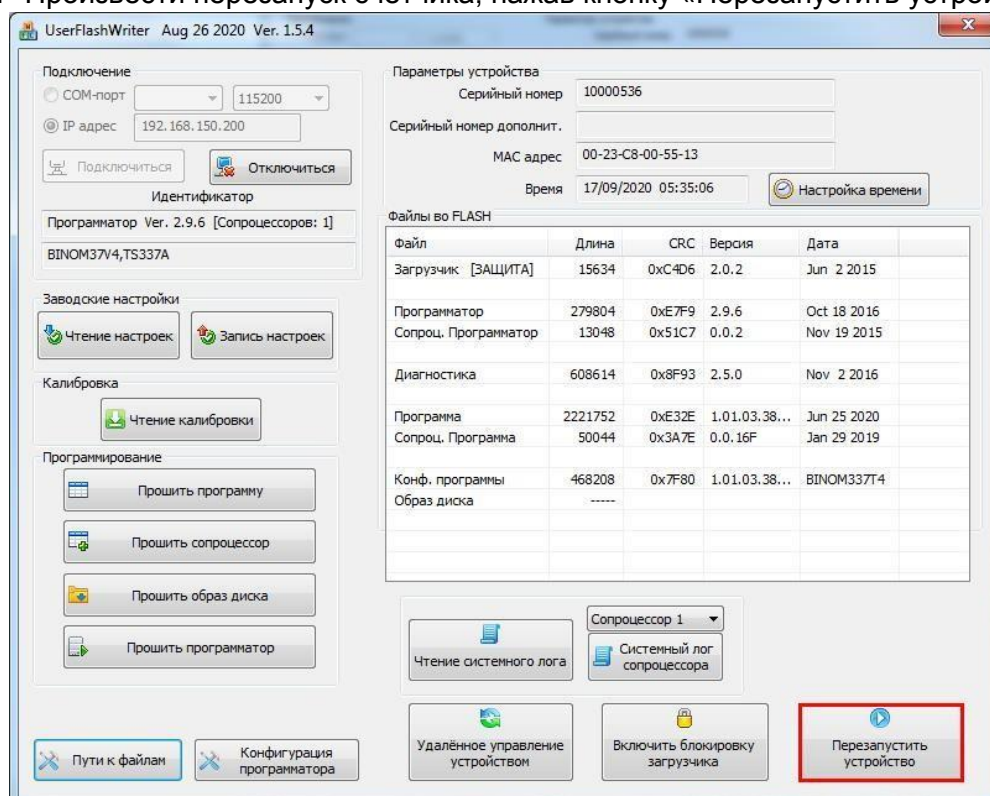
7.4.5. Убедиться в изменении версии конфигурации файла заводских настроек. Версия файла настроек (Конф. программы) должна быть 1.01.03.44.xxx.



7.4.6. Включить блокировку загрузчика **только для счетчика с последовательной FLASH размером 32 Мб и более! (см. п. 7.3)**



7.4.7. Произвести перезапуск счетчика, нажав кнопку «Перезапустить устройство»



7.2.8. Убедиться, что прибор корректно запустился.

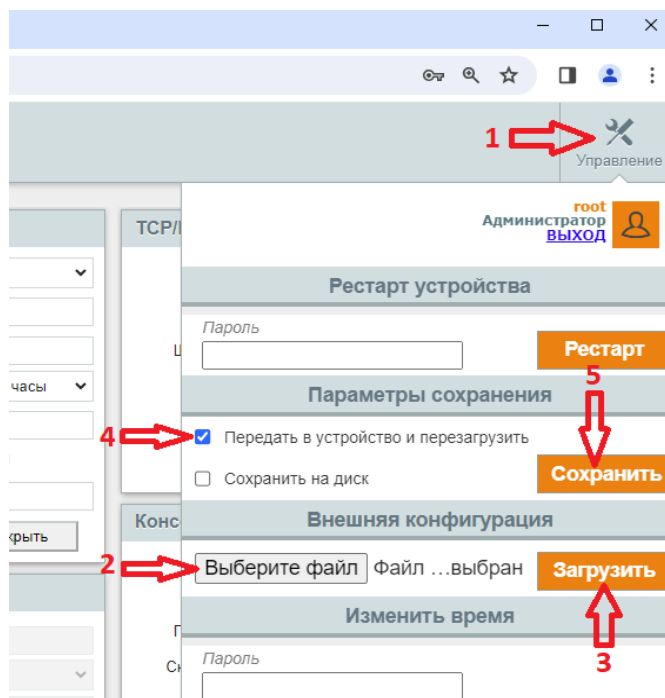
8. Обновить Web-сервер счетчика

8.1. Распаковать из архива ПО папку web в корень диска C:\.

8.2. Обновить Web-сервер счетчика в соответствии с инструкцией «Руководство оператора по обновлению Web-BINOM3». (пункты 7 и 8 выполнять не надо).

9. Загрузить в счетчик файл «config_result.xml» из папки «binom3», полученный в п. 4.

Для этого надо зайти на Web-сервер счетчика в раздел «Параметризация», нажать в правом верхнем углу кнопку «Управление», выбрать файл для загрузки и нажать «Загрузить». Затем установить галочку «Передать в устройство и перезагрузить» и нажать «Сохранить»:



При работе непосредственно с SD картой необходимо выполнить следующие действия:

- 1) выключить счетчик;
- 2) достать карту SD;
- 3) файл «config_result.xml» переименовать в файл «config.xml» и скопировать в корень SD карты;
- 4) вставить карту и включить счетчик.

В результате счетчик перезагрузится с новой конфигурацией.

10. Если необходима установка новой SD:

- 10.1. Выключить счетчик и достать карту SD.
- 10.2. Отформатировать новую SD карту средствами Windows. Подключить SD к компьютеру, в окне "Мой компьютер" щелкнуть правой кнопкой мыши по значку SD и выбрать "Форматировать...". В появившемся окне установить "Размер кластера"(или в другом переводе "Размер единицы распределения") **4096 байт** "Файловая с система" **FAT32**. Снять галку "Быстрое" и нажать кнопку "Начать".
- 10.3. После форматирования надо распаковать на SD карту все файлы из «архива SD».
- 10.4. Файл «config_result.xml» переименовать в файл «config.xml» и скопировать в корень SD карты.
- 10.5. Вставить карту и включить счетчик.
- 10.6. В результате счетчик перезагрузится с новой конфигурацией и новым WEB интерфейсом.